

Wydanie specjalne 2023

Biuletyn

Biblioteki Głównej
Politechniki Warszawskiej

Erasmus

The 5th Erasmus Library Staff Training Week w Salonikach



Biblioteka Centralna Uniwersytetu Arystotelesa. Fot. MG, NK

W dniach 19-23 czerwca 2023 r. pracownicy Biblioteki Głównej Politechniki Warszawskiej Magdalena Galus i Natallia Kavalchuk wzięły udział w The 5th Erasmus Library Staff Training Week w Salonikach, w Grecji. Wydarzenie zostało zorganizowane przez Bibliotekę Uniwersytetu Arystotelesa w Salonikach (Library and Information Centre of the Aristotle University of Thessaloniki).

Tematyka tegorocznej edycji tygodnia szkoleniowego dotyczyła jakości usług świadczonych przez bibliotekę dla kadry profesorskiej i naukowej, procesu digitalizacji zbiorów bibliotecznych oraz dostosowania biblioteki do potrzeb osób z niepełnosprawnościami.

Wzięło w nim udział ponad czterdzieścioro uczestników z różnych krajów, między innymi z Francji, Włoch, Polski, Hiszpanii, Niemiec, Austrii, Chorwacji, Bułgarii, Litwy, Łotwy, Czech, Belgii, Cypru, Rumunii, Trynidadu i Tobago.



Uczestnicy 5th Erasmus Library Staff Training Week i kadra ATh. Fot. MG, NK

Szczególną opieką uczestników szkolenia objęli dyrektor biblioteki Angeliki Chatzigeorgiou oraz pracownicy biblioteki: Eleftheria Koseoglou, Niki Kaliakouda i Dimitris Kasimatis.

W pierwszym dniu szkolenia, po krótkiej prezentacji organizatorów wydarzenia i przedstawieniu wszystkich uczestników, odbyła się wycieczka po gmachu biblioteki.



Czytelnia naukowa w nowym budynku biblioteki. Fot. MG, NK

Biblioteka Uniwersytetu Arystotelesa w Salonikach powstała w 1925 r. i zaczęła swoją działalność w 1927 r. Początkowo mieściła się w starym gmachu Szkoły Filozofii, następnie w 1974 r. została

przeniesiona do nowego, czterokondygnacyjnego budynku w samym sercu kampusu uniwersyteckiego. Najnowszy budynek biblioteki został otwarty w 2000 r.

Obecnie biblioteka zajmuje dwa budynki: stary, w którym mieszczą się administracja i główna czytelnia studencka (ponad 1000 miejsc), oraz położony tuż obok nowy budynek, w którym znajdują się czytelnia naukowa (180 miejsc), wypożyczalnia, oddział informacji naukowej i wypożyczalnia międzybiblioteczna.



Główna czytelnia studencka. Fot. MG, NK

Większość pomieszczeń na parterze i na pierwszym piętrze starego budynku zajmują czytelnie wolnego dostępu i pokoje do cichej nauki. Główna czytelnia studencka wyposażona jest w stoły z miejscami do nauki indywidualnej i w grupach. W piwnicy budynku obszerną przestrzeń zajmują magazyny zamknięte, gdzie są przechowywane między innymi zbiory specjalne: manuskrypty, starodruki, druki XIX-wieczne (książki, gazety, czasopisma).

System biblioteczno-informacyjny Uniwersytetu Arystotelesa w Salonikach tworzą Biblioteka Centralna, jej filie oraz liczne biblioteki wydziałowe (razem 42 biblioteki współpracujące z Biblioteką Centralną).

Pierwsza kolekcja Biblioteki Uniwersytetu Arystotelesa w Salonikach zawierała około 8 000 książek, złożonych w darze przez wybitne postaci greckiej nauki i kultury. Obecnie kolekcja składa się z około 1 140 000 książek drukowanych i elektronicznych, ponad 40 000 e-czasopism, 68 e-baz, 6 000 rzadkich książek, 113 manuskryptów, gazet, około 500 map, 4 000 dzieł sztuki (obrazów, rycin, rysunków), ponad 20 000 zdjęć i pocztówek, plakatów, programów teatralnych i in.

W drugim dniu tygodnia szkoleniowego Lia Ollandezou przedstawiła prezentację poświęconą Konsorcjum Greckich Bibliotek Akademickich (HEAL-Link Consortium), a dokładnie jakości świadczonych przez biblioteki uniwersyteckie usług dla naukowców i badaczy w Grecji. W skład konsorcjum wchodzi 24 uniwersytety, 15 instytutów badawczych, Narodowa Biblioteka Grecji, Akademia Ateńska, Biblioteka Parlamentu Greckiego, Szkoła Edukacji Pedagogicznej i Technicznej. HEAL-Link oferuje wszystkim zarejestrowanym użytkownikom dostęp do pełnych tekstów czasopism i książek elektronicznych, a także do bibliograficznych baz danych. Dostęp jest możliwy poprzez rozpoznanie adresu IP.

Organizatorzy szkolenia wyznaczyli dwa tematy przewodnie. Jeden z nich był poświęcony procesom digitalizacji, drugi natomiast różnym rozwiązaniom w ramach dostosowania biblioteki do potrzeb osób z niepełnosprawnościami.

Zasady procesu skanowania materiałów bibliotecznych, możliwości nowych skanerów itp. zostały omówione podczas praktycznych warsztatów w pracowni digitalizacji Centralnej Biblioteki Uniwersytetu Arystotelesa w Salonikach. Warsztaty poprowadzili operatorzy skanerów, na co dzień zajmujący się digitalizacją zbiorów, przede wszystkim dokumentów bibliotecznych, które nie są chronione autorskim prawem majątkowym i znajdują się w domenie publicznej.



Pracownia digitalizacji. Fot. MG, NK

Pracownia digitalizacji jest wyposażona w cztery skanery: dwa do digitalizacji materiałów w formacie A2, oddzielny skaner do formatu A0 oraz rzadko używany w chwili obecnej skaner firmy Zeutschel.

Proces skanowania został zaprezentowany na przykładzie skanera francuskiej firmy i2S, opartego, jak wiele nowoczesnych, na budowie aparatu fotograficznego. Bezpośrednio przed pokazem jeden z pracowników przeprowadził proces kalibracji skanera za pomocą 24-polowego wzornika kolorów, następnie zrobił kilka skanów, wprowadzając drobne zmiany w plikach za pomocą oprogramowania skanującego. Zeskanowane materiały są zamieszczane w formacie PDF na stronie biblioteki cyfrowej, która nazywa się Psifiothiki i zawiera 26 kolekcji (Psifiothiki AUTH digital collections: <http://digital.lib.auth.gr/?ln=en>).



Jeden ze skanerów w pracowni digitalizacji. Fot. MG, NK

Wyznaczony w programie warsztat praktyczny, poświęcony dostosowaniu biblioteki do potrzeb osób z niepełnosprawnościami, niestety nie odbył się ze względu na nieplanowaną nieobecność osoby, która miała ten warsztat poprowadzić. Natomiast pewne istotne informacje na ten temat można było zaczerpnąć z prezentacji przygotowanej w tym celu przez Marię Liarou i zamieszczonej po ukończeniu szkolenia na stronie internetowej Biblioteki. Z prezentacji wynika, że działania na rzecz osób z niepełnosprawnościami Biblioteka podjęła już w 2003 r., kiedy to jedną z czytelni naukowych wyposażono w komputer ze sprzętem specjalistycznym, przeznaczonym głównie dla osób niewidomych i niedowidzących. Od 2019 r. zakres usług dla osób ze szczególnymi potrzebami

znacznie się poszerzył. Została wyznaczona osobna czytelnia oraz pokoje do nauki dla studentów z niepełnosprawnością wzroku, niepełnosprawnością ruchową oraz z ograniczoną sprawnością rąk. Biblioteka zaczęła udostępniać materiały biblioteczne w dostępnych alternatywnych formatach, a także znacznie wzbogaciła zasoby sprzętu specjalistycznego.

Użytkownicy z niepełnosprawnością wzroku mogą korzystać z programów udźwiękowiających i powiększających obraz, audiobooków, materiałów drukowanych w alfabecie Braille'a, a także z powiększalników i lup elektronicznych.

Sprzęt specjalistyczny dla osób z niepełnosprawnościami zawiera: linijkę brajlowską, drukarkę brajlowską, lupę elektroniczną, brajlowską maszynę do pisania, klawiaturę i myszkę specjalistyczną, wygrzewarkę do specjalnego papieru pęczniejącego (PIAF, urządzenie przeznaczone dla osób niewidomych do wykonywania grafiki i pisma wypukłego na papierze pęczniejącym), urządzenie PCEye do sterowania komputerem za pomocą ruchów gałek ocznych, przeznaczone dla osób z niepełnosprawnością ruchową.

Wszystkie materiały dydaktyczne są dostępne w formatach alternatywnych. Proces dostosowania tekstów skryptów i podręczników do potrzeb użytkowników z niepełnosprawnością wzroku wygląda w następujący sposób: student ze szczególnymi potrzebami zgłasza swoje zapotrzebowanie pracownikom biblioteki wskazując materiał, zawartość którego należy przerobić na tekst alternatywny; pracownicy biblioteki kontaktują się z wydawcą bądź profesorami w celu uzyskania zgody i uruchamiają proces konwertowania tekstu dokumentu; użytkownik otrzymuje dostęp do wersji cyfrowej dokumentu z przekonwertowanym tekstem.

Warto wymienić wspomnianą w prezentacji pani Marii Liarou Dostępną Multimodalną Bibliotekę Elektroniczną (Accessible Multi-modal Electronic Library), która funkcjonuje w ramach działalności bibliotek akademickich w Grecji. Celem AMELib jest oferowanie treści materiałów bibliotecznych za pośrednictwem specjalnej aplikacji internetowej, opartej na zastosowaniu przepisów prawa autorskiego, mówiących o dozwolonym użytku na rzecz osób z niepełnosprawnościami. AMELib sprzyja też ścisłej współpracy instytucji akademickich z organizacjami, działającymi na rzecz osób niewidomych.



Natalia Kavalchuk i Magdalena Galus prezentują materiał o BG PW. Fot. MG, NK

W drugim dniu szkolenia każdy z uczestników przedstawił krótką prezentację swojej biblioteki, dzięki czemu można było dowiedzieć się o funkcjonowaniu bibliotek akademickich reprezentantów innych krajów. Później, w rozmowach prywatnych, podczas licznych spotkań towarzyskich po zakończeniu oficjalnej części szkolenia, można było poznać więcej szczegółów dotyczących usług świadczonych przez biblioteki uczestników wydarzenia.



Muzeum Odlewów Wydziału Filozofii AUTH. Fot. MG, NK

W programie szkolenia zostały uwzględnione też wydarzenia o charakterze kulturalnym. Uczestnicy mogli zwiedzić muzeum odlewów i muzeum etnograficzne Uniwersytetu Arystotelesa w Salonikach, zobaczyć podczas wycieczki po mieście najważniejsze zabytki, między innymi Rotundę z wczesnochrześcijańskimi mozaikami, łuk triumfalny Galeriusza, Białą Wieżę, świątynię Hagia Sophia i in.



Łuk Triumfalny Galeriusza w Salonikach. Fot. MG, NK



Wnętrze kościoła Hagia Sophia. Fot. MG, NK

W czwartek 22 czerwca, dzięki staraniom organizatorów wydarzenia, uczestnicy mieli niezapomnianą okazję zwiedzić Muzeum Grobowców Królewskich i Muzeum Policentryczne w Verginie/Aigai, na terenie północno-wschodniej Grecji, w pobliżu miasta Veria. W 1996 r. stanowisko archeologiczne w Verginie zostało wpisane na listę światowego dziedzictwa UNESCO. Najcenniejszym obiektem są grobowce królewskie, w tym grobowiec Filipa II Macedońskiego.



Muzeum Grobowców Królewskich w Verginie/Aigai. Fot. MG, NK

Udział w tygodniowym szkoleniu w Bibliotece Uniwersyteckiej Arystotelesa w Salonikach zapamiętamy jako dobrze zorganizowany, pełen nowych interesujących doświadczeń zawodowych i pożytecznej wiedzy w zakresie działalności bibliotek uniwersyteckich.



Port handlowy w Salonikach. Fot. MG, NK

CONUL Erasmus Staff Mobility Week w Dublinie

W dniach 26-30 czerwca 2023 r. Weronika Kubrak oraz Magdalena Maciąg uczestniczyły w wyjeździe edukacyjnym do bibliotek irlandzkich uczelni w ramach programu Erasmus Library Staff Mobility Week, organizowanego przez CONUL (Consortium of National and University Libraries).

Biblioteki irlandzkich uczelni to prawdziwe skarbnice wiedzy, które kryją w sobie nie tylko unikalne zbiory książek, ale również nieocenione archiwa, rękopisy i dokumenty, które opowiadają niezwykle historie tego kraju. Przebywając na terenie opisanych poniżej instytucji ma się okazję nie tylko do zapoznania z literaturowym bogactwem historycznym, ale również z praktycznymi działaniami związanymi z prowadzeniem bibliotek, współpracą ze studentami i naukowcami, w tym również pod kątem wspierania ich działań w prowadzonych badaniach naukowych oraz z zagadnieniami dotyczącymi otwartego dostępu.

Tematami tegorocznego Erasmus Library Staff Mobility Week były: zrównoważony rozwój, różnorodność i integracja oraz transformacja usług bibliotek akademickich, ze szczególnym naciskiem na otwarty dostęp. Poniżej w artykule opisane zostały najważniejsze punkty programu wraz z fotorelacją z instytucji goszczących.



Dublin, widok na rzekę Liffey. Fot. MM



Grupa uczestników programu. Fot. Organizator

Pierwszego dnia odwiedziliśmy bibliotekę Royal College of Surgeons in Ireland. Jest to biblioteka akademicka University of Medicine and Health Sciences w Dublinie. To co wyróżniało tę bibliotekę spośród innych, to nowoczesny imponujący budynek, przestronne czytelnie i dużo wolnej przestrzeni dla czytelników (kanapy, pokoje do pracy grupowej, przestrzeń do przygotowania i zjedzenia posiłku, kawiarnia). Znacznym obszarem działalności biblioteki są zadania związane z prowadzeniem repozytorium instytucjonalnego i zagadnieniami związanymi z otwartą nauką. Uczelnia posiada otwarte repozytorium wyników badań i dorobku naukowego The Royal College of Surgeons in Ireland. Usługa jest utrzymywana i zarządzana przez bibliotekę RCSI.

Do głównych celów repozytorium należy:

- Prezentowanie prac naukowych pracowników i studentów w otwartym Internecie
- Pomoc w rozpowszechnianiu tworzonych na uczelni prac naukowych i powiązanych z nią prac badawczych wśród szerszej publiczności, zwiększając w ten sposób ich ogólnoświatową ekspozycję
- Zapewnienie centralnego archiwum i rejestru prac badawczych zarówno dla wydziałów, jak i dla indywidualnego badacza
- Umożliwienie spełnienia wymogów wynikających z umów grantowych.

W Bibliotece powołane zostało stanowisko: Research Data Coordinator. Koordynator ds. danych badawczych zapewnia wsparcie eksperckie w zakresie skutecznego zarządzania danymi badawczymi

RCSI oraz dopilnowuje, aby naukowcy otrzymali wskazówki, szkolenia i wsparcie w zakresie skutecznego zarządzania swoimi danymi badawczymi w celu spełnienia wymagań fundatorów i zmaksymalizowania ich zgodności z zasadami FAIR.



Stanowisko do pracy dla użytkowników. Fot. WK



Przestrzeń dla użytkowników do relaksu, pracy grupowej wraz ze stanowiskami komputerowymi. Fot. WK



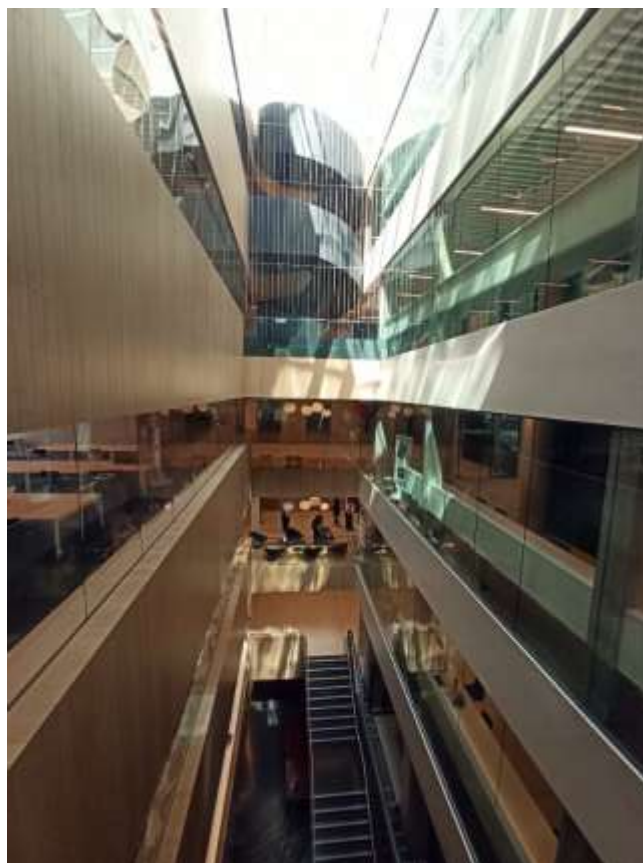
Pokój służący do wystąpień publicznych dla małej grupy słuchaczy oraz do trenowania wystąpień. Fot. WK



Tablica mobilna do pracy grupowej. Fot. MM



Pokój do pracy w małych grupach. W wyposażeniu jest telewizor, tablica. Fot. WK



Wnętrze Biblioteki RCSI. Fot. MM

Biblioteka TU Dublin (Technological University Dublin) była kolejną instytucją, która gościła uczestników CONUL Erasmus Staff Mobility Week. Biblioteka ta może pochwalić się monumentalnym budynkiem usytuowanym na terenie dużego kampusu uczelnianego. TU Dublin jest zaangażowany we wspieranie dynamicznego i otwartego środowiska badawczego, które może trwale się rozwijać

oraz konsekwentnie osiągać doskonałość i zaangażowanie w celu wypracowania rygorystycznych i wpływowych wyników badań i innowacji. Usługi wsparcia badań są koordynowane przez komórkę biblioteki, jaką jest Research Support & Development Unit (RSDU – pol.: Dział Wsparcia i Rozwoju Badań), który zapewnia profesjonalne wsparcie dla naukowców na wszystkich etapach cyklu badawczego – od tworzenia pomysłów, finansowania, eksperymentów, po publikację i rozpowszechnianie wyników badań.

Na uczelni istnieje także komórka: Open Research Support Unit (ORSU). Jest to wspólna inicjatywa dwóch oddziałów bibliotecznych: Oddziału Library Services oraz Oddziału Research Support & Development Unit (RSDU). Współpracując ze sobą, obie jednostki łączą zasoby i wiedzę, aby wspierać rozwój otwartych badań na całym uniwersytecie. Open Research Support Unit zapewnia szerokie wsparcie w obszarach otwartego dostępu do publikacji, zarządzania danymi, otwartymi profilami stypendialnymi i oceny wpływu badań. Współpracuje z innymi jednostkami i szkołami w celu opracowania strategii otwartych badań oraz pomocy w rozpowszechnianiu i promowaniu wyników badań uniwersytetu. Na stronie internetowej uczelni dostępny jest duży serwis informacyjny poświęcony zagadnieniom związanym z Open Access i Open Science, obsługiwany przez ORSU. <https://www.tudublin.ie/research/support-for-researchers/orsu/about/#>

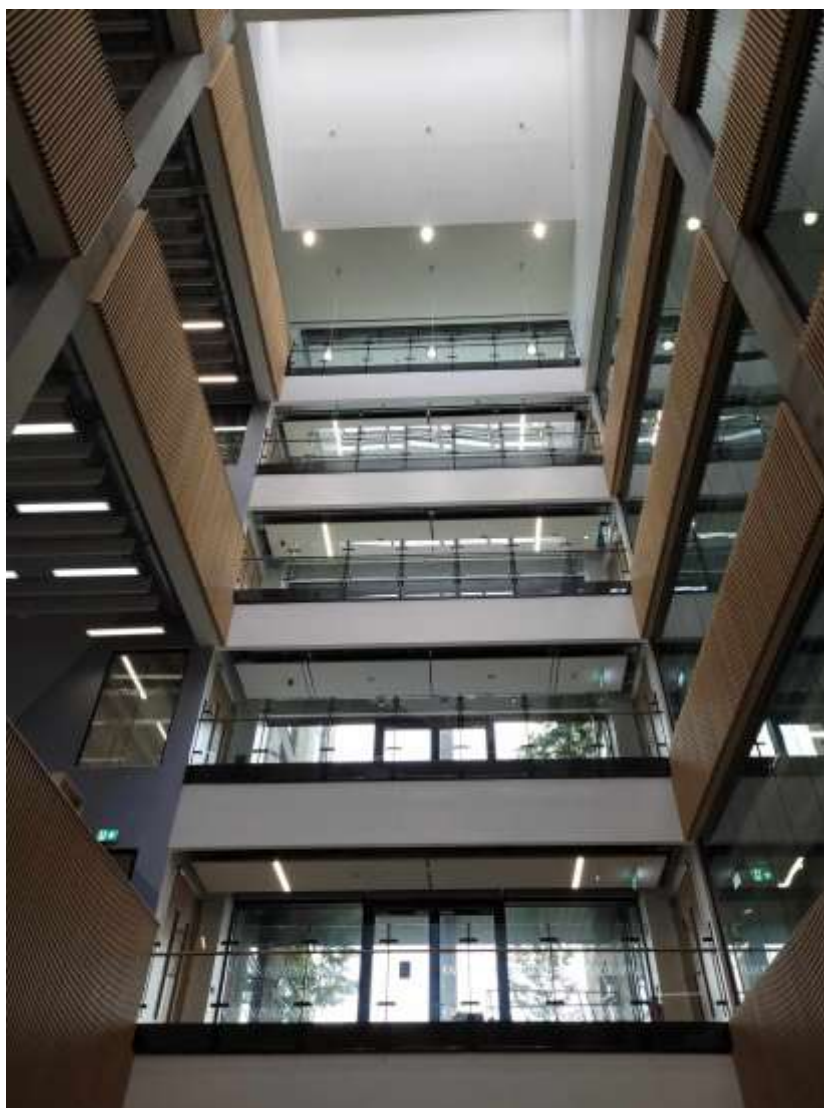
ORSU prowadzi także szkolenia z zakresu przygotowania i poprawności DMP, publikowania w OA, Citizen Science, Wprowadzenia do Otwartej Nauki itp. W skład tej komórki wchodzi siedmioro pracowników.



Biblioteka TU Dublin. Fot. MM



W tym dniu wystąpienie miała Weronika Kubrak na temat różnorodności i integracji usług bibliotecznych. Fot. MM



Wnętrza biblioteki TU Dublin. Fot. WK



Kampus uczelni. Fot. WK

Trzeci dzień szkolenia obfitował w zwiedzanie dwóch bibliotek: Biblioteki [Trinity College](#) oraz Biblioteki [Royal Irish Academy](#).

Biblioteka Trinity College w Irlandii, to nie tylko główna biblioteka Trinity College w Dublinie, ale także największa biblioteka w kraju i jedno z największych atrakcji turystycznych kraju. Historia tej przepięknej biblioteki sięga XVI w., kiedy to królowa Elżbieta I z Tudorów założyła w Dublinie Trinity College – pierwszą irlandzką uczelnię. Do grona absolwentów uczelni zaliczyć można takie nazwiska jak m.in. Oskar Wilde, Samuel Beckett czy Thomas Moore. Zbiory biblioteki (liczące ponad sześć milionów) obejmują książki, mapy, manuskrypty, czasopisma, gazety, dokumenty muzyczne i fotografie, a od roku 1801 biblioteka posiada prawo do egzemplarza obowiązkowego i od tego czasu otrzymuje publikacje ukazujące się nie tylko w Irlandii, ale także w Wielkiej Brytanii. Najbardziej reprezentacyjną częścią biblioteki jest tzw. Stara Biblioteka z Długą Salą, pochodząca z końca XVIII w. W tym monumentalnym budynku przechowuje się około 200 tysięcy książek, w tym największy skarb Irlandii – „Księga z Kells”. Należy pamiętać, że biblioteka ta to przede wszystkim nowoczesna instytucja wspierająca proces edukacyjny uczelni. Działa w niej The Library’s Research Informatics. Pracownicy tej komórki konsultują poprawność Data Management Plans oraz zapewniają pomoc w zagadnieniach związanych z open science, m.in. w zakresie finansowania publikowania otwartego, deponowania publikacji w repozytorium, a jeśli zachodzi taka potrzeba – także pomoc w umieszczaniu publikacji w repozytoriach zewnętrznych (np. PubMed Central). Na uczelni działa także Research Support System (RSS). Jest to internetowy system informacyjny (mogą z niego korzystać wyłącznie zalogowani użytkownicy), który umożliwia pracownikom i doktorantom Trinity College prowadzenie i aktualizowanie swoich

profilu badawczych z informacjami o zainteresowaniach naukowych, projektach badawczych i publikacjach. Publikacje naukowe mogą być również przesyłane bezpośrednio do instytucjonalnego repozytorium TARA za pośrednictwem systemu.

Uczelnia wymaga od swoich naukowców deponowania dorobku naukowego oraz danych badawczych w repozytorium instytucjonalnym uczelni TARA. Repozytorium to jest przeznaczone do przechowywania, katalogowania, indeksowania, dystrybucji i ochrony wyników badań Trinity College Dublin. Obejmuje ono pełne teksty recenzowanych publikacji naukowych, materiałów konferencyjnych, książek i rozdziałów książek, całych czasopism, elektronicznych prac dyplomowych, dokumentów roboczych i raportów technicznych oraz obrazów. O ile nie jest to wyraźnie ograniczone, materiały w TARA są w otwartym dostępie, tj. są w pełni dostępne za pośrednictwem Google, Google Scholar itp. i są dostępne dla wyszukiwarek oraz botów internetowych.



Biblioteka Trinity College, Stara Biblioteka z Długą Salą. Fot. MM



Biblioteka Trinity College, Stara Biblioteka z Długą Salą. Fot. WK



Biblioteka Trinity College, część nowoczesna. Fot. WK



Biblioteka Trinity College, fotele pozwalające czytelnikom na odseparowanie się od otoczenia. Fot. MM

Po południu odwiedziliśmy Bibliotekę Royal Irish Academy, czyli Bibliotekę Królewskiej Akademii Irlandzkiej, jedną z najważniejszych irlandzkich bibliotek naukowych. Biblioteka Akademii jest ważnym ośrodkiem badawczym zajmującym się historią Irlandii, językiem, archeologią i historią irlandzkiej nauki. Przechowywany jest tu „Cathach”, łaciński psalterz z VI wieku, a w repozytorium Biblioteki znajduje się największa na świecie kolekcja rękopisów w języku irlandzkim, w tym „The Book of the Dun Cow”, najstarszy zachowany rękopis w całości w języku irlandzkim. Biblioteka jest wieloletnim partnerem w projekcie „Irish Script on Screen”, w ramach którego irlandzkie rękopisy są digitalizowane i swobodnie dostępne do celów badawczych i naukowych. W lutym 2019 r. 97 najwcześniejszych manuskryptów Akademii umieszczono na stronie www.isos.dias.ie. Royal Irish Academy sugeruje przechowywanie i archiwizację zarówno zdigitalizowanych publikacji, jak i danych badawczych w DRI – Digital Repository of Ireland. Repozytorium to zapewnia niezawodną, długoterminową, trwałą ochronę cyfrową i dostęp do cyfrowych danych zarówno społecznych, jak i kulturowych. Dane udostępniane są w sposób otwarty, zgodnie z zasadami FAIR. Głównym celem jest ochrona społecznego, kulturowego i historycznego dorobku Irlandii poprzez aktywne zarządzanie treściami cyfrowymi w czasie, aby zapewnić, że treści te pozostaną dostępne dla naukowców i społeczeństwa w przyszłości.



Wnętrze biblioteki Royal Irish Academy. Fot. MM

Dzień czwarty wyjazdu szkoleniowego odbył się pod znakiem wizyty w dość odległej od centrum Dublinu Bibliotece Maynooth University. Biblioteka została założona w 1795 r. i jest kluczową częścią zarówno Uniwersytetu Maynooth, jak i St Patrick's College Maynooth. W 2010 r. budynek biblioteki został znacznie rozbudowany o dodatkowe przestrzenie do nauki, obiekty zbiorów specjalnych, dedykowany pokój dla studentów podyplomowych i naukowców oraz specjalnie zbudowaną przestrzeń wystawienniczą. Biblioteka stara się pomagać w prowadzeniu badań i studiowaniu podczas pobytu na uniwersytecie, poprzez zapewnienie odpowiedniego i wygodnego środowiska, które łączy w sobie przestrzeń do pracy i przestrzeń społeczną zarówno do nauki indywidualnej, jak i grupowej. Z tego powodu w bibliotece dominuje dużo naturalnej zieleni, która z jednej strony ma oczyszczać powietrze, a z drugiej wprowadzać atmosferę wycieszenia i relaksu. W zakresie wsparcia dla pracowników akademickich, na uczelni działa Maynooth University Research Archive Library (MURAL <https://eprints.maynoothuniversity.ie/>). To instytucjonalne repozytorium oparte o oprogramowanie e-Print, które prezentuje wyniki badań pracowników i studentów podyplomowych Maynooth University i St. Patrick's College. Archiwum prowadzone jest i zarządzane przez Bibliotekę oraz wspomagający zespół IT. Zastosowany w repozytorium otwarty dostęp do publikacji, zapewnia najszersze możliwe rozpowszechnianie informacji o działalności naukowej pracowników oraz studentów obu uczelni.



Nowoczesne wnętrza biblioteki Maynooth University wraz z częścią wystawienniczą. Fot. MM



Nowoczesne wnętrza biblioteki Maynooth University wraz z częścią wystawienniczą. Fot. WK



Biblioteka Russella w Maynooth, kolekcja zbiorów specjalnych, mieszcząca się na terenie kampusu. Fot. MM

Ostatniego dnia udałyśmy się z wizytą do Biblioteki Dublin City University. Niezwykle ciekawy w swoim wyglądzie budynek biblioteki (East Building) jest jednym z trzech nowych budynków zbudowanych w ramach ogólnych prac rozwojowych kampusu St Patrick's College ukończonych w 2015 roku. W wejściu do biblioteki znajduje się duży element ściany osłonowej z kolorowymi szklanymi panelami, które przypominają inne okna z witrażami na terenie kampusu. Dzięki temu wewnętrzne przestrzenie biblioteczne są wspaniale doświetlone światłem naturalnym. Biblioteka przykłada dużą wagę do tego, aby przestrzeń biblioteczna była przyjazna dla wszystkich. W tym celu wprowadziła nieszablonowe rozwiązania jak np. strefy sensoryczne. Są to specjalne pomieszczenia z kapsułą sensoryczną, przygotowane dla osób w spektrum autyzmu, które wyrażają potrzebę wyciszenia się. W tym celu powstało na uczelni stanowisko DCU's Autism Friendly University Coordinator, który służy pomocą wszystkim osobom ze szczególnymi potrzebami. W samej bibliotece bibliotekarze przeszli szkolenie, które pomogło im lepiej zrozumieć doświadczenia osób z autyzmem i uczynić bibliotekę bardziej przyjazną dla tychże osób. Biblioteka DCU to także wyspecjalizowany zespół bibliotekarzy, prowadzący działalność na rzecz społeczności akademickiej. Aby profesjonalnie wspierać działalność naukowców powstał zespół Research Support Team.

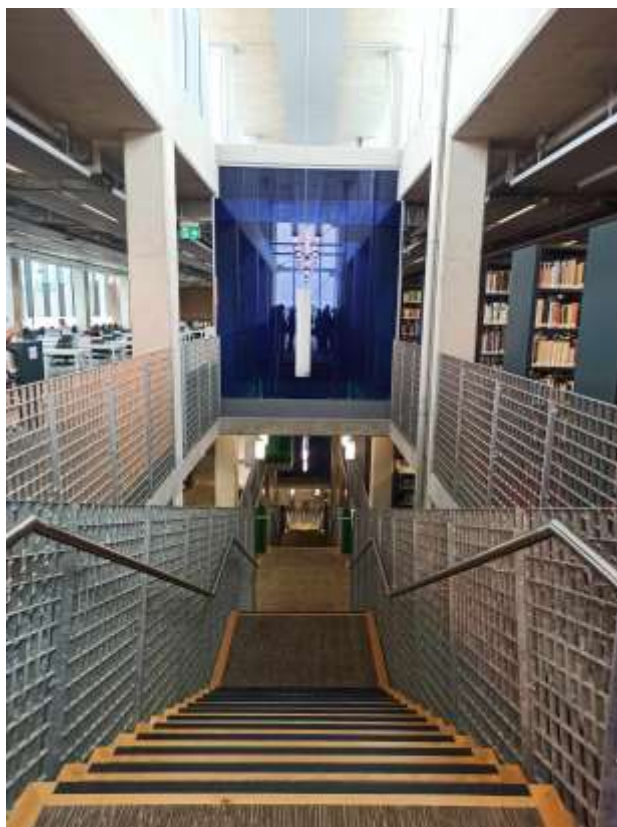
Zadaniem zespołu jest zapewnienie profesjonalnego wsparcia dla badań we wszystkich dziedzinach w sposób proaktywny i zorientowany na naukowców, tak aby ułatwić rozwój i finansowanie badań w DCU oraz pomóc we wdrażaniu strategii badawczej DCU przy współpracy innych jednostek Uczelni.



Tego dnia wystąpienie dotyczące transformacji usług w bibliotece akademickiej miała Magdalena Maciąg. Fot. WK



Witraż nad wejściem do biblioteki. Fot. MM



Witrażowe wnętrza biblioteki DCU. Fot. MM

Biblioteki uczelni irlandzkich dużą wagę przykładają także do zaaranżowania przestrzeni bibliotecznej w taki sposób, aby była ona jak najbardziej przyjazna użytkownikom ze specjalnymi potrzebami. Biblioteki te starają się tak zorganizować przestrzeń i swoje usługi, aby użytkownikom autystycznym lub z innymi zaburzeniami, jak najbardziej ułatwić korzystanie z biblioteki. Dla przykładu, osobom, które potrzebują jeszcze bardziej się skupić, wyciszyć lub odciąć od bodźców zewnętrznych, biblioteki oferują zatyczki do uszu, zapewniają przytulne stanowiska do pracy, wyposażając czytelnie w fotele lub kanapy, które dają poczucie odosobnienia. Świetnym rozwiązaniem jest także dostęp do specjalistycznych usług jak [SensusAccess](#). Jest to zautomatyzowana usługa konwersji dokumentów, która pozwala konwertować odczyty do formatów, które są bardziej przydatne dla użytkownika lub łatwiejsze w pracy (takich jak pliki MP3, e-booki i cyfrowe książki brajlowskie).



Fotele wyciszające, relaksacyjne dla użytkownika w Bibliotece Maynooth University. Fot. WK



Kapsuła sensoryczna dedykowana osobom ze spektrum autyzmu, które wyrażają potrzebę wycieszenia się. Fot. MM



Wnętrze kapsuły sensorycznej. Fot. WK

Pobyt w Dublinie oraz możliwość odwiedzenia tylu wspaniałych bibliotek naukowych i akademickich zaowocował wymianą doświadczeń oraz nawiązaniem nowych kontaktów zawodowych. Wyjazd postrzegamy jako niezwykle kształcący w różnych aspektach, począwszy od aranżowania przestrzeni bibliotecznej, która ma odpowiadać na szczególne potrzeby użytkowników, jak i ze względu na rozwój usług bibliotecznych w zakresie otwartej nauki i wsparcia naukowców.